



NULÄGESBESKRIVNING AV NATIONELL
KUNSKAPSSTYRNING INOM SOCIALTJÄNSTEN
OCH REGIONALA SAMVERKANS- OCH
STÖDSTRUKTURER (RSS) STOCKHOLMS LÄN 2019
Med förslag på fortsatt utvecklingsarbete

Innehåll

1. Sammanfattning	2
2. Om evidensbaserad praktik.....	2
3. Nationell kunskapsstyrning	4
Kunskapsstyrning inom socialtjänsten och närliggande hälso- och sjukvård	4
Beskrivning av nationella nivån i kunskapsstyrningssystemet inom socialtjänst	5
Beskrivning av regionala nivån i kunskapsstyrningssystemet inom socialtjänst	9
Kunskapsstyrning inom Hälso- och sjukvård	11
4. Digitalt kunskapsstöd inom socialtjänst och psykisk hälsa.....	11
5. Historik RSS Stockholms län	12
6. Genomförande av uppdraget under 2019.....	13
Tidplanen under 2019.....	14
Aktiviteter under 2019.....	14
Avgränsningar	15
Utgångspunkter	15
7. Lägesbeskrivning av RSS i Stockholms län 2019	16
8. Omvärldsutvecklingen.....	21
9. Omvärldsspaning.....	21
10. Analys	22
11. Förslag till fortsatt utvecklingsarbete 2020	23
Grov tidsplan 2020	25
Mål med ett fortsatt utvecklingsarbete	25
12. Bilagor:	26
Bilaga 1. Uppdragsdirektiv Regionala samverkans- och stödstrukturer 2018	26
Bilaga 2: Länets representanter	28
Bilaga 3: Hemsidor till länets FoU-enheter.....	29

Nulägesbeskrivningen är framtagen som informationsmaterial till det strategiska nätverket för länets socialchefer november 2019.

1. Sammanfattning

Arbetet med kunskapsstyrning syftar till att utveckla en mer evidensbaserad praktik inom socialtjänsten. Det vill säga en praktik som till större del är baserad på en sammanvägning av brukarens erfarenheter, den professionella expertisen samt den bästa vetenskapliga kunskapen som finns tillgänglig. Socialtjänstens medarbetare ska på så sätt få tillgång till så bra kunskap som möjligt och socialtjänsten ska därmed bli mer jämlik, jämställd och evidensbaserad. Nationella aktörer förutsätter att det finns fungerande länsövergripande strukturer i hela landet, inom kunskapsstyrning. Dessa strukturer ska fungera som en länk mellan nationell och lokal nivå.

Under 2019 har det pågått ett arbete med att *synliggöra, förstärka och definiera* Stockholms läns samverkans- och stödstruktur för evidensbaserad praktik inom socialtjänsten och närliggande hälso- och sjukvård. I den här rapporten beskrivs nuläget för Stockholms läns regionala samverkans- och stödstruktur samt förslag till fortsatt arbete med att utveckla den. Förslagen kommer att förankras i det strategiska nätverket för socialtjänst under november 2019. Målet är att forma en stark regional samverkans- och stödstruktur som tydligt bidrar till brukar- och medarbetarnytta.

Den regionala och de delregionala samverkans- och stödstrukturer som finns i länet idag är en bra utgångspunkt i arbetet med att förstärka kunskapsstyrningen. Förutom de delregionala FoU-enheterna, arbetar flera länsövergripande aktörer redan idag med att utveckla, samordna och sprida kvalitetssäkrad kunskap, till exempel Uppdrag psykisk hälsa Stockholms län¹ och Forum Carpe². Det som behöver utvecklas är bland annat:

- en tydligare *regional ledning och samordning* för kunskapsstyrningen tillsammans med närliggande hälso- och sjukvård
- ett regionalt tillvägagångssätt för att inhämta kommunernas behov av kunskapsutveckling
- ett ändamålsenligt sätt att hantera kunskapsspridningen inom länet
- hur lokala behov kan lyftas till den nationella nivån

En välfungerande *regional* samverkans- och stödstruktur kan hjälpa kommunerna i länet, och därmed även chefer och medarbetare, i arbetet med att utveckla socialtjänsten. Det är främst brukarnas och socialtjänstens behov som ska styra hur den regionala strukturen för kunskapsstyrningen utvecklas i länet, och inte behoven från den nationella nivån. En välfungerande regional samverkans- och stödstruktur ska underlätta för medarbetare och göra det enkelt att söka den senaste kvalitetssäkrade kunskapen. Den ska också öka socialtjänstens möjligheter att påverka vilken kunskap som tas fram på den nationella nivån.

2. Om evidensbaserad praktik

Evidensbaserad praktik innebär att den professionelle väger samman sin expertis med bästa tillgängliga kunskap, den enskildes situation, erfarenheter och önskemål vid beslut om insatser.

¹ [Uppdrag psykisk hälsa Stockholms län](#)

² [Forum Carpe](#)

Evidensbaserad praktik innebär en medveten och systematisk användning av flera kunskapskällor för beslut om insatser:

- den bästa tillgängliga kunskapen
- den professionelles expertis
- berörda personens situation erfarenhet och önskemål.



Den evidensbaserade modellen.

Hur informationen från de olika kunskapskällorna vägs samman bestäms av det nationella och lokala sammanhanget, till exempel vilken tillgång som finns vad gäller lagstiftning på området, riktlinjer och sammanställning av lokal kunskap.

BÄSTA TILLGÄNGLIGA KUNSKAP

Beslut om åtgärder ska grunda sig på ett så bra och tillförlitligt underlag som möjligt. Evidens kommer från vetenskapliga studier om insatsers effekter. Eftersom det inte finns vetenskaplig kunskap om alla insatser som används i socialt arbete får man i vissa fall stödja sig på andra källor som säger något om nyttan med insatserna. Det viktiga är att vara öppen med vilken kunskap som finns om insatserna och att följa upp resultatet för de enskilda individerna.

INDIVIDENS ÖNSKEMÅL, SITUATION OCH KONTEXTUELLA FÖRUTSÄTTNINGAR

Individens önskemål ska väga tungt vid val av insats, särskilt om det inte finns någon kunskap om den aktuella insatsen eller om studier visar svaga eller tvetydiga resultat. En person som upplever en insats som relevant är mer engagerad i behandlingen och det ökar sannolikheten för att insatsen blir till hjälp.

När det finns en valmöjlighet är vetenskaplig kunskap om insatsers effekter en viktig utgångspunkt. Men även om det finns ett vetenskapligt stöd för en viss insats är det inte givet att den ska användas i det enskilda fallet. Ett läkemedel kanske inte kan användas därför att individen är allergisk mot preparatet. Den insats som har bäst evidens kanske saknas där individen bor.

DEN PROFESSIONELLES EXPERTIS

I en evidensbaserad praktik har den professionelle, med sin yrkeskunskap och personliga kompetens, en viktig roll. I kompetensen ingår bland annat empatisk förmåga, skicklighet i att identifiera individens problematik och att kritiskt värdera information samt en förmåga att balansera och integrera all information inför beslutsfattandet som ska ske i samråd med klienten.

De professionella kan själva generera systematisk kunskap genom att systematiskt följa upp hur det går för de enskilda individerna.³

³ <https://www.kunskapsguiden.se/ebp/om-evidensbaserad-praktik/den-evidensbaserade-modellen/Sidor/default.aspx>

3. Nationell kunskapsstyrning

Syftet med den statliga styrningen med kunskap inom hälso- och sjukvård och socialtjänst är att utgöra *ett stöd* för huvudmännen i arbetet med att ge patienter och brukare en god vård och insatser av god kvalitet och bidra till att hälso- och sjukvård och socialtjänst bedrivs i enlighet med vetenskap och beprövad erfarenhet.⁴

Kunskapsstyrning innebär att *utveckla, samordna, sprida och använda bästa möjliga kunskap*.

I kunskapsstyrningen ingår delkomponenterna:

- kunskapsstöd
- stöd till uppföljning och analys
- stöd till verksamhetsutveckling och
- stöd till ledarskapet

Kunskapsstyrningen bidrar till att utveckla ett lärande system.⁵



Sveriges kommuner och landsting (SKL) samordnar de två nationella system för kunskapsstyrning som finns 2019, det vill säga *Nationell kunskapsstyrning inom socialtjänsten* och *Nationellt system för kunskapsstyrning i hälso- och sjukvård*. Det pågår ett arbete på SKL med att utveckla den nationella ledningen och organisationen för kunskapsstyrningen inom socialtjänsten, då det fortfarande finns en hel del att förbättra. Den nationella kunskapsstyrningen förutsätter en fungerande regional nivå för att kunskapsstyrningssystemet ska kunna stödja den lokala nivån fullt ut. Lokal nivå har även en central roll för att systemet ska fungera väl bland annat i form av kunskapsanvändning.

Kunskapsstyrning inom socialtjänsten och närliggande hälso- och sjukvård

Målet med kunskapsstyrning inom socialtjänsten är att bästa tillgängliga kunskap ska finnas och omsättas i mötet mellan socialtjänstens personal och brukare. Det ska finnas stöd för att göra rätt och det ska finnas förutsättningar för uppföljning och lärande.⁶

Kunskapsstöd	Uppföljning & analys	Verksamhetsutveckling	Ledarskap
<ul style="list-style-type: none">• Handböcker• Riktlinjer• Vägledning• Rekommendationer• Beslutsstöd• Akademisk forskning	Beskriva, mäta och dokumentera enskilda personers problem/behov, insatser och resultat och aggregera informationen och göra en analys av det som uppföljningen visar	Åtgärder som syftar till att förbättra resultatet av en insats eller ett arbetssätt utifrån funna brister	Se till att bästa tillgängliga kunskap används, att resultaten följs upp och analyseras och att verksamheten arbetar med kontinuerliga förbättringar utifrån funna brister

(Bild från SKL:s presentation för det strategiska nätverket för socialchefer 190517).

⁴ Kommittédirektiv Dir 2018:95 Genomförandet av ett nationellt sammanhållet system för kunskapsbaserad vård

^{5, 6} Källa SKL (191115)

<https://skl.se/integrationsocialomsorg/socialomsorg/nationellkunskapsstyrningsocialtjanst/faq/vadarkunskapsstyrningochvadarmaletmeddet.26583.html>

BAKGRUND

I regeringens betänkande ”Evidensbaserad praktik – till nytta för brukaren” (2008:18) uppmärksammades behoven av regionala stödstrukturer för evidensbaserad praktik. Där drogs slutsatsen att statens riktade stöd till huvudmännen bör vara långsiktigt och i första hand inriktat på stöd till strukturer som underlättar uppföljning och utvärdering av verksamheten, användning och implementering av ny kunskap, samt som stärker forskningskompetensen inom socialtjänsten. I betänkandet betonas vikten av att insatserna samordnas och sker utifrån gemensamma prioriteringar på nationell och lokal nivå, och att regeringen och SKL i framtiden träffar överenskommelser om gemensamma mål och insatser för att stödja den långsiktiga kunskapsutvecklingen inom socialtjänsten.

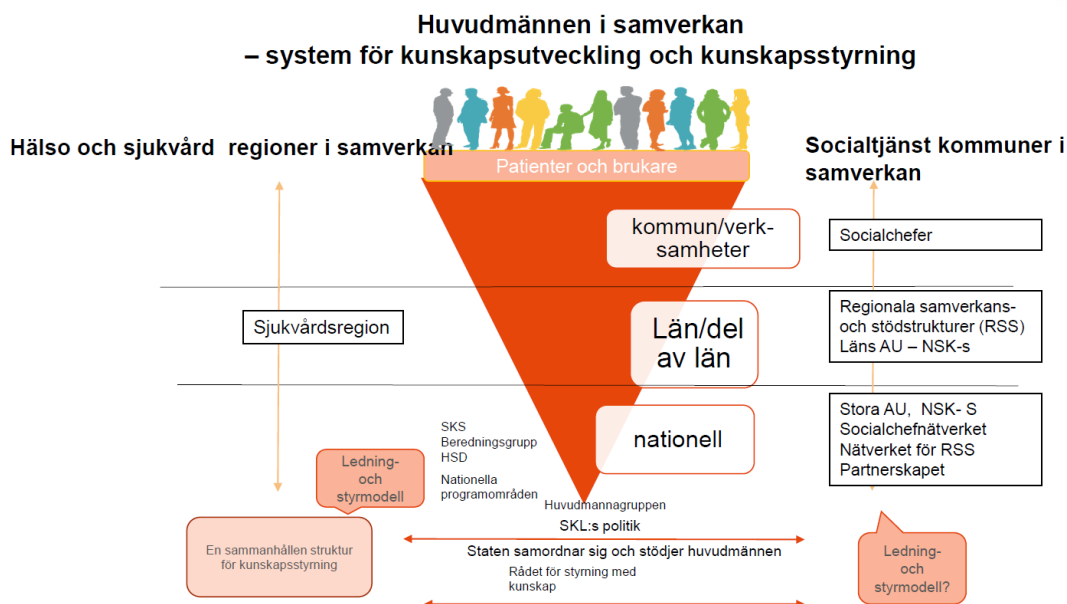
Sedan 2010 har staten via överenskommelser med SKL haft ambitionen att utveckla regionala samverkans- och stödstrukturer för kunskapsstyrning inom socialtjänsten med angränsande delar av hälso- och sjukvård. Den sista överenskommelsen med *riktade statliga medel* för uppbyggnaden av Regionala samverkans- och stödstrukturer var 2016 års överenskommelse ”Stöd för en evidensbaserad praktik för god kvalitet inom socialtjänsten”. I den överenskommelsen framgår att ”Målsättningen för det fortsatta arbetet är att de regionala samverkans- och stödstrukturerna ska ha hittat en långsiktig och stabil form även efter 2016 då denna överenskommelse avslutas”.

Beskrivning av nationella nivån i kunskapsstyrningssystemet inom socialtjänst

SKL har tagit fram en illustration (se nästa sida) som synliggör organisationen kring kunskapsstyrningen inom socialtjänst och närliggande hälso- och sjukvård samt de olika aktörerna i det nationella kunskapsstyrningssystemet. Brukare och patienter syns överst i illustrationen och den lokala nivån, med verksamheter, medarbetare och chefer, synliggörs direkt under patienter och brukare. Den regionala samverkans- och stödstrukturen, synliggörs i det mittersta fältet. Denna nivå är väsentlig för att kunskapsstyrningssystemet ska fungera som tänkt.

En ambition med kunskapsstyrningssystemen är att kommunikation ska gå både nerifrån och upp och tvärtom, dvs behov från den lokala nivån ska lyftas till den nationella nivån och nationellt framtagna kunskapsstöd ska spridas till den lokala nivån. Genom att kontinuerligt ha en dialog kring prioriteringar och behov får den nationella nivån bättre förståelse och kännedom om lokala förutsättningar och behov, samtidigt som lokal och regional nivå får bättre förutsättningar att påverka både nationella prioriteringar och de kunskapsstöd som tas fram på nationell nivå.





Här nedan följer en kort presentation av några av de nationella grupper som synliggörs till höger i kunskapsstyrningssystemet (se illustration ovan).

Längst ner i illustrationen nämns två nationella grupper som arbetar för att socialtjänsten samt hälso- och sjukvården ska få tillgång till en samlad och behovsanpassad statlig kunskapsstyrning:

1. Rådet för styrning med kunskap (består av statliga myndigheter)
2. Huvudmannagruppen för statlig kunskapsstyrning inom hälso- och sjukvård samt socialtjänst (politisk samverkan på SKL)

RÅDET FÖR STYRNING MED KUNSKAP

Rådet för styrning med kunskap, som styrs av en förordning (2015:155), behandlar strategiskt viktiga frågor som bidrar till att rätt kunskap når fram till huvudmän samt profession inom hälso- och sjukvård och socialtjänst. I rådet ingår nio myndigheter och Socialstyrelsens generaldirektör är ordförande.

Myndigheter som ingår i rådet för styrning med kunskap är Socialstyrelsen, E-hälsomyndigheten, Folkhälsomyndigheten, Forskningsrådet för hälsa, arbetsliv och välfärd, Inspektionen för vård- och omsorg, Läkemedelsverket, Myndigheten för delaktighet, Statens beredning för medicinsk och social utvärdering, Tandvårds- och läkemedelsförmånsverket.

Rådet för styrning med kunskap:

- verkar för att styrningen med kunskap blir ett stöd för huvudmännen och professionen, och att den är anpassad till deras behov
- verkar för att patienters och brukares synpunkter och erfarenheter tas om hand
- samverkar med myndigheter som inte ingår i rådet och med andra offentliga och privata aktörer
- är ett forum för frågor om kunskapsutveckling, forskning och innovationer.

HUVUDMANNAGRUPPEN (PÅ SKL)

Huvudmannagruppen ska verka för en mer samlad och behovsanpassad statlig kunskapsstyrning. Huvudmannagruppen ska framförallt lyfta behov och beskriva behov av och former för statlig kunskapsstyrning i kommuner och landsting/regioner. Huvudmannagruppen består av sex förtroendevalda ledamöter från Regioner och tio förtroendevalda ledamöter från kommuner. Ledamöterna har utsetts av regeringen på förslag av SKL.

SKL:S STRATEGISKA SOCIALCHEFSNÄTVERK

Det strategiska nätverket för landets socialchefer träffas på SKL sex tillfällen per år. Nätverket har i uppdrag att företräda landet socialchefer, utbyta erfarenheter, framtidsspana och föra ut kunskapsunderlag i samarbete med nätverket för de regionala samverkans- och stödstrukturerna. Uppdraget för nätverket är även att vara ett forum för kunskaps- och erfarenhetsutbyte, vara rådgivande till SKL:s arbete, stödja utvecklingsarbete och att samarbeta med övriga nätverk. Socialchefsnätverket samverkar med Hälso- och sjukvårdsdirektörsnätverket.

NATIONELL SAMVERKANSGRUPP FÖR KUNSKAPSSTYRNING I SOCIALTJÄNSTEN, **NSK-S**

Syftet med NSK-S är att samordna arbetet med strategiska frågor som stödjer utvecklingen av en evidensbaserad praktik inom socialtjänstområdet. NSK-S ska underlätta dialog mellan huvudmän inom socialtjänst, samt mellan huvudmännen och de kunskapsstyrande myndigheterna. Det är SKL:s socialchefsnätverk som har bestämt att det ska finnas en särskild grupp av socialchefer som fokuserar på kunskapsstyrning och evidensbaserad praktik. Stockholms län har möjlighet att utse fyra socialchefer till att representera länets socialtjänst i NSK-S.

NATIONELLA NÄTVERKET FÖR DE REGIONALA SAMVERKANS- OCH STÖDSTRUKTURERNA (RSS)

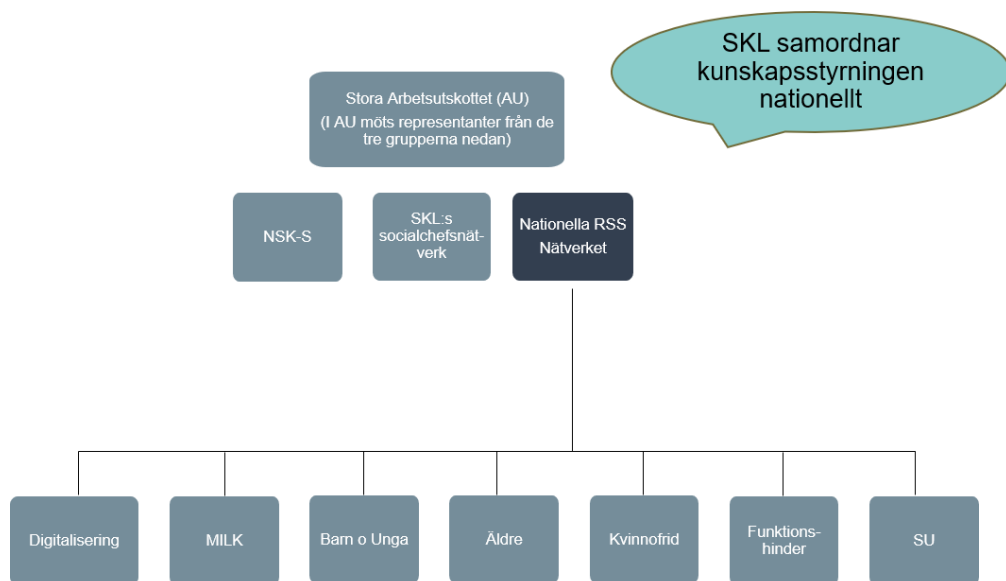
SKL leder ett nationellt nätverk för de regionala samverkans- och stödstrukturerna, som fungerar som ett övergripande nätverk över de nätverk som beskrivs här nedan. Nätverket företräder lokal och regional nivå inom socialtjänst och hälso- och sjukvård och inhämtar information från nationell nivå för att återföra till regional och lokal nivå. I uppdraget ingår att nominera experter till nationella satsningar⁵. Centralt är att stärka den regionala nivåns kapacitet och förmåga genom gemensamt lärande och erfarenhetsutbyte. Nätverket ska följa och omvärldsbevaka områdets utveckling brett. Det nationella RSS nätverket samordnar övergripande frågor och fungerar som ”vägen in” till de 24 RSS som finns i landet idag.

Representanterna i det nationella nätverket för RSS har mandat att föra respektive samverkans- och stödstrukturs talan. Utgångspunkten är att varje län/del av län ska ha en representant i nätverket, men undantag finns. Representanterna i nätverket är den officiella ingången till länets verksamheter inom området socialtjänst och närliggande hälso- och sjukvård. (Se bilaga 2 för att se vilka som representerar länet i detta nätverk november 2019).

STORA ARBETSUTSKOTTET (STORA AU)

Stora AU utgörs av arbetsutskotten för SKL:s Socialchefsnätverk, Nationell samverkansgrupp för kunskapsstyrning i socialtjänsten (NSK-S) och det nationella nätverket för Regionala samverkans- och stödstrukturer (RSS) tillsammans med SKL. De sammanträder på SKL och fattar bland annat beslut rörande det nationella nätverket för RSS (beskrivet ovan).

⁵ Såsom exempelvis till Nationella programområden, nationella arbetsgrupper och andra nationella nätverk inom kunskap styrningssystemen.



SKL:S NATIONELLA NÄTVERK UTIFRÅN FOKUSOMRÅDEN - MED REGIONALA REPRESENTANTER
För samverkan, stöd och lärande mellan den lokala, regionala och den nationella nivån, och framförallt för samverkan, stöd och lärande mellan länen, träffas lärens representanter för socialtjänsten i sju nationella nätverk som SKL leder.

- Barn och unga
- Digitalisering inom socialtjänst
- Funktionshinder
- Kvinnofrid
- Missbruk och beroende (MILK)
- Systematisk uppföljning
- Äldre

De sju nationella nätverken är forum för information- och erfarenhetsutbyte och ska utgöra ett stöd i arbetet med kunskapsutveckling och förbättringsarbete. Nätverkens representanter består på nationell nivå av personer som har uppdrag av kommunerna, FoU-miljöer, delregioner eller regioner (fd landsting) inom ett län. Länet representeras vanligen av en person, men storstadslänen kan ha flera representanter per län. Nätverken träffas cirka fyra gånger per år (skype-möten eller på SKL). Se bilaga 2 för att se vilka som representerar Stockholms län i dessa nätverk november 2019.

Representanternas uppdrag är att:

- Representera sitt län (nätverken eftersträvar personkontinuitet)
- Ansvara för att sprida och förankra principiellt viktig information till kommunerna och föra upp motsvarande till den nationella nivån
- Ansvara för att utifrån ett brukar- och medarbetarperspektiv inventera lokala och regionala behov av till exempel kunskapsstöd och lyfta det i nätverket
- Arbeta med den/de frågor som respektive län/region bestämmer utifrån de prioriterade frågor som socialchefs nätverket och det nationella nätverket för RSS beslutar att nätverket ska arbeta med under året
- Vid behov ingå i arbetsgrupper som ger möjlighet till förankring av de prioriterade frågorna nationellt och lokalt
- Vid behov medverka i kartläggningar i länet för att bidra till sammanställning av angelägna frågor där det finns behov av att få en nationell bild

PARTNERSKAPET FÖR STÖD TILL KUNSKAPSSTYRNING INOM SOCIALTJÄNSTEN = PILOTER

Det nationella nätverket för de regionala samverkans- och stödstrukturerna har tillsammans med SKL och Socialstyrelsen enats om att utveckla och pröva en modell för långsiktig samverkan mellan regional och nationell nivå i frågor som rör kunskapsstyrning av socialtjänst och närliggande hälso- och sjukvård. Modellen kallas för Partnerskapet för stöd till kunskapsstyrning inom socialtjänsten.

Partnerskapet ska bidra till ökad samverkan, dialog och samordning av *initiativ* som kan bidra till behovsanpassad kunskapsutveckling, bättre stöd för implementering och effektivare kunskapsstöd. Partnerskapet bygger på att representanter som ingår har mandat att föra talan för sin organisation eller de medlemmar man företräder⁶.

Inom Partnerskapet *testas nya idéer för kunskapsstöd* och det som visar sig bli framgångsrikt implementeras på nationell nivå som stöd för den lokala nivån. (Läs mer på Kunskapsguiden.se under *Partnerskapet* – där finns även information om vilka kunskapsstöd som redan har utvecklats inom partnerskapet). Just nu görs bland annat en förstudie om [yrkesresan](#) (gemensam introduktion och kompetensutveckling för socialsekreterare inom myndighetsutövning för barn och unga) för att se om den går att sprida i landet och inom andra yrkesområden.

Bilden nedan visar modellen för partnerskapet.



Beskrivning av regionala nivån i kunskapsstyrningssystemet inom socialtjänst
Regional samverkans- och stödstruktur (RSS) fungerar som en länsstruktur för att stötta länets socialtjänster i evidensbaserad praktik och är en koppling mellan nationell och kommunal nivå i kunskapsutveckling. För närvarande finns 24 regionala samverkans- och stödstrukturer i landet, varav RSS Stockholms län är en (Västra Götaland har fyra RSS utifrån deras fyra kommunalförbund).

⁶ Se bilaga 2 för att se vilka som representerar länet i Partnerskapet november 2019.

Den regionala samverkans- och stödstrukturen ska regionalt verka för:

- Samverka i frågor som rör socialtjänsten och närliggande hälso- och sjukvård, mellan kommuner och mellan kommuner och regioner.
- Att stödja huvudmännen i dialogen om kunskapsutveckling och kunskapsstyrning, exempelvis genom regionala representanter i NSK-S och genom *Partnerskapet* mellan RSS, SKL och socialstyrelsen.
- Att bidra till utvecklingen av evidensbaserad praktik som är anpassad till regionala och lokala prioriteringar, vilket kan innebära att:
 - Identifiera behov av kunskapsutveckling
 - Samla och sprida bästa tillgängliga kunskap och beprövad erfarenhet
 - Stödja systematisk uppföljning och analys
 - Stödja systematiskt förbättringsarbete och implementering
 - Stödja kompetensutveckling

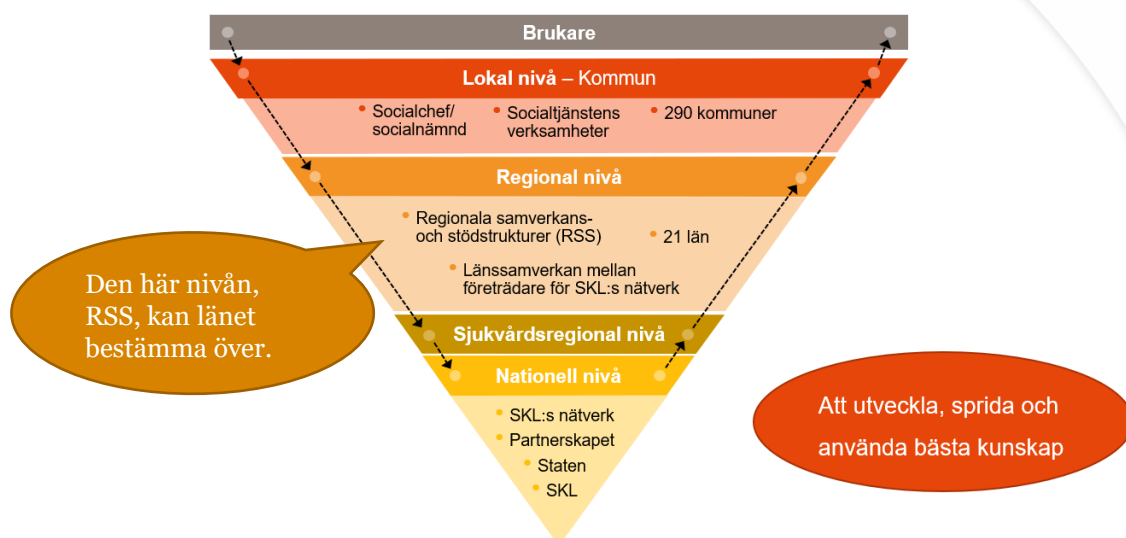
De 24 regionala samverkans- och stödstrukturerna är utformade efter respektive läns förutsättningar och behov. Det innebär att de är utformade på olika sätt, även om de har samma uppdrag. Varje län bestämmer själva över styrning, organisation etc vad gäller den regionala nivån. Socialcheferna har stora påverkansmöjligheter för hur den regionala samverkans- och stödstrukturen utvecklas.

På den regionala nivån träffas representanterna som ingår i SKL:s nationella nätverk (MILK, Barn och Unga, Digitalisering inom socialtjänsten, Funktionshinder, Kvinnofrid, Äldre och Systematisk uppföljning) för att stödja varandra i de uppdrag som åligger dem. Representanterna samarbetar och stämmer av med olika nätverk i länet om vad som ska prioriteras samt om vilka behov av kunskapsstöd och annat som ska lyftas nationellt. Se bilaga 2 för att se vilka som representerar länet i dessa nätverk.

LÄNS AU (LÄNS ARBETSUTSKOTT)

I vissa län har Läns AU eller liknande skapats, med chefsrepresentanter från socialtjänst, region och i vissa fall även Länsstyrelsen. Uppdrag för Läns AU varierar men handlar om att diskutera kunskapsstyrningen i länet och att fatta beslut om gemensamma frågor kring kunskapsstyrningen.

Aktörer kunskapsstyrning inom socialtjänsten



Kunskapsstyrning inom Hälso- och sjukvård

Sveriges 21 regioner, med stöd av SKL, etablerar nu ett gemensamt system för kunskapsstyrning. Den hälso- och sjukvård som Sveriges invånare erbjuds idag varierar både mellan och inom landets regioner. Den gemensamma visionen för regionerna är "Vår framgång räknas i liv och jämlik hälsa – tillsammans gör vi varandra framgångsrika". Det övergripande målet är att skapa en mer jämlik och kunskapsbaserad vård.

I sjukvårdsregion Stockholm-Gotland, och i resten av landet, pågår många aktiviteter för att etablera den nya strukturen för kunskapsstyrning. Ett antal nationella programområden, NPO, bestående av representanter från alla regioner har bildats. Vårdskapet för de olika nationella programområdena har fördelats mellan regionerna. Sjukvårdsregion Stockholm-Gotland är värd för NPO för hud- och könssjukdomar, infektionssjukdomar, medicinsk diagnostik, reumatiska sjukdomar, sällsynta sjukdomar samt ögonsjukdomar. Det har också bildats samverkansgrupper för generella frågor såsom metodutveckling, kvalitetsregister, uppföljning och patientsäkerhet.

I sjukvårdsregion Stockholm-Gotland påbörjas nu arbetet med att anpassa strukturen för kunskapsstyrning till det nationella systemet. Arbeta pågår med att etablera en rad regionala programområden, RPO, som motsvarar de nationella programområdena. De består av sakkunniga med uppdrag att stödja vårdgivare, förtroendevalda och tjänstemän med kunskap inom respektive specialistområde. Det har även bildats samverkansgrupper som arbetar med frågor som berör alla programområden, där Läkemedelskommittén och Patientsäkerhetskommittén ingår. Arbetet med att ta fram kunskapsstöd som riktlinjer, rekommendationer och praktisk information kommer successivt att ta fart. Inom några av de regionala programområdena⁷ efterfrågas kommunrepresentation. (Läs mer om detta på [SKL:s hemsida](#)).

4. Digitalt kunskapsstöd inom socialtjänst och psykisk hälsa

Den senaste kvalitetssäkrade kunskapen ska vara lättillgänglig för medarbetare. Därför har de statliga myndigheterna tillsammans med SKL tagit fram digitala kunskapsstöd. Dessa är under utveckling och kommunerna har stora möjligheter att påverka hur de utformas.

DIGITALT KUNSKAPSSTÖD INOM SOCIALTJÄNSTEN – [KUNSKAPSGUIDEN.SE](#)

Kunskapsguiden.se är en nationell webbplats som samlar kvalitetssäkrad kunskap från flera myndigheter och andra aktörer. Socialstyrelsen, som finansierar webbplatsen, är ansvarig utgivare och samverkar med Folkhälsomyndigheten, SBU, Läkemedelsverket, Forte, TLV och Sveriges kommuner och landsting (SKL) samt med Nationell samverkan för kunskapsstyrning inom socialtjänsten, NSK-S.

På Kunskapsguiden.se finns stöd och vägledning inom områdena evidensbaserad praktik, psykisk ohälsa, äldre, missbruk och beroende, barn och unga, funktionshinder, våld samt ekonomiskt bistånd.

Kunskapsguiden.se utvecklas under 2019 både tekniskt och innehållsmässigt i syfte att förbättra såväl funktionalitet som sökbarhet och för att kunna erbjuda en mer anpassad tjänst för målgrupperna och deras behov. Den gemensamma författningssamlingen och

⁷ Barn och ungdomars hälsa, Levnadsvanor, Äldres hälsa, Rehabilitering, habilitering och försäkringsmedicin samt psykisk hälsa.

frågan om hur sökbarheten kan öka kommer också att ses över i samband med detta. En ny version av Kunskapsguiden.se kommer att lanseras vid årsskiftet 2019/2020.⁸

DIGITALT KUNSKAPSTÖD INOM PSYKISK HÄLSA – NATIONELLA VÅRD- OCH INSATSPROGRAM

De nationella vård- och insatsprogrammen för psykisk ohälsa ska, tillsammans med insatser för att stödja implementering, öka användningen av evidens- och erfarenhetsbaserad kunskap i mötet mellan personal och individ. Vård- och insatsprogrammen utformas som ett stöd till professionen inom skola, socialtjänst och region. Genom att sammanställa och tillgängliggöra olika kunskapsunderlag på en gemensam plats för både specialistpsykiatri, primärvård, socialtjänst och skola ökar förutsättningarna för likvärdiga insatser utifrån en helhetssyn.

Innehållet i vård- och insatsprogrammen bygger på nationella riktlinjer och andra kunskapsammansättningar, men är utformade för att möta behovet av kunskap i eller inför mötet mellan personal och individ.

De nationella vård- och insatsprogram arbetas fram av en nationell arbetsgrupp (NAG) med deltagare från regioner och kommuner med spridning över landet. Arbetet sker inom ramen för Nationellt programområde (NPO) psykisk hälsa, en del av Nationellt system för kunskapsstyrning.

Västra hälso- och sjukvårdsregionen har vilande värdskap för NPO psykisk hälsa. Aktivt värdskap innehas i nuläget av SKL då SKL enligt överenskommelse med regeringen har särskilda medel för att stödja utvecklingen inom området psykisk hälsa. Uppdrag Psykisk Hälsa (UPH) på SKL har under 2019 en kanslistödjande funktion till NPO:et.

5. Historik RSS Stockholms län

Storsthlm (tidigare KSL - Kommunförbundet Stockholms län) representerade länets socialtjänst i det *nationella nätverket för de regionala samverkans- och stödstrukturerna*⁹ på SKL under ett flertal år (med två platser i nätverket). Statliga stimulansmedel har tidigare än år 2016 fördelats till den regionala samverkans- och stödstrukturerna i länet och då fördelats av Storsthlm (dåvarande KSL) till bland annat FoU-enheterna för utvecklingsarbete genom utvecklingsledare.

Mot slutet av 2017 uppmärksammade länets FoU-enheter ett behov av att öka kapaciteten i arbetet med att stärka den regionala samverkans- och stödstrukturen i länet. Önskemålet om att FoU-enheterna skulle ingå i det *nationella nätverket för de regionala samverkans- och stödstrukturerna* på SKL förankrades med det strategiska nätverket på Storsthlm december 2017 och efter det tilldelades Stockholms län därefter ytterligare sex platser i SKL:s nationella RSS nätverk. Länet har sedan dess åtta platser i nätverket fördelade på:

- En verksamhetsutvecklare Stockholms stads forsknings och utvecklingsverksamhet (på socialförvaltningen)
- Chef för FoU Nordost
- Chef för FoU Nordväst
- Chef för FoU NU
- Chef för FoU Södertörn
- Chef för Äldrecentrum

⁸ Statlig styrning med kunskap för hälso- och sjukvård och socialtjänst, Redogörelse för arbetet inom Rådet för styrning med kunskap och Huvudmannagruppen under 2018 (sid 15)

⁹ Se sid 7–8 för information om nätverket

- Chef för Nestor FoU
- En representant från Storsthlm (verksamhetschef – vid behov delegering till samordnare för RSS)

Under våren 2018 började FoU-cheferna i länet att formera sig och genomförde en gemensam workshop i mars 2018 för att börja skapa en gemensam bild av vad RSS i Stockholms län skulle kunna vara och vilken roll FoU-enheterna skulle kunna ta i den regionala samverkans- och stödstrukturen.

Storsthlm och FoU-cheferna påbörjade under april och maj 2018 ett gemensamt arbete för att se hur ett fortsatt utvecklingsarbete skulle kunna läggas upp. I samband med detta tilldelades länets regionala samverkans- och stödstruktur statliga medel inom en kvinnofridssatsning (1,8 mkr) samt medel för stödjande arbete i samband med införandet av LUS (800 tkr). En idé om ett närmare och tydligare samarbete mellan de delregionala och regionala stödstrukturerna i vårt län togs fram, vilket resulterade i ett uppdragsdirektiv som presenterades för det strategiska nätverket för socialtjänst augusti 2018.

I september 2018 fattade Storsthlms styrelse beslut om uppdragsdirektivet för regional samverkans- och stödstruktur inom socialtjänst och närliggande hälso- och sjukvård i Stockholms län (dnr 18/00067–1). (Se bilaga 1)

Syftet med uppdragsdirektivet var att förbättra förutsättningarna för parterna att samordna sig för att den evidensbaserade praktiken skulle öka inom socialtjänsten och den närliggande hälso- och sjukvården. Målet för 2018-2019 var att *synliggöra, förstärka och definiera* strukturer för arbetet med kunskapsstyrning i länet.

6. Genomförande av uppdraget under 2019

I samband med att uppdragsdirektivet togs fram under 2018 organiserades ett partnerskap mellan de åtta parter som tog fram uppdragsdirektivet:

- Storsthlm
- Stockholms stads forsknings- och utvecklingsverksamhet
- FoU Nordost
- FoU Nordväst
- FoU NU
- FoU Södertörn
- Äldrecentrum
- Nestor FoU

I samband med detta beslutades även om följande styrning och uppdragsorganisation:

- Alla frågor där beslut behöver fattas bereds i **styrgruppen** för regional samverkans- och stödstruktur för Stockholms län. Styrgruppen består av en representant från varje part i samverkans- och stödstrukturen.
- Ansvarig processledare på Storsthlm har en samordnande roll i arbetet.
- Parterna i samverkans- och stödstrukturen i Stockholms län har mandat att ta beslut i frågor inom ramen för den regionala samverkans- och stödstrukturen. Ett ställningstagande ska alltid göras avseende behov av ytterligare förankring innan beslutsfattande i: Stockholms läns representanter i SKL:s övriga officiella nätverk, nätverket för socialchefer på Storsthlm, Storsthlms styrelse, Vård i Samverkan (VIS) samt i respektive FoU:s styrgrupp.
- Ett krav i den nationella samverkans- och stödstrukturen är att det finns en ytterst ansvarig för beslut kring de statliga medel som fördelas inom ramen för

samverkans- och stödstrukturerna. Utsedd för detta uppdrag är chef för avdelningen för välfärdsutveckling, Storsthlm.

Under 2019 har styrgruppen för utvecklingsarbetet¹⁰ träffats cirka en gång per månad för att diskutera och fatta beslut om operativa frågor som adresserats från nationell nivå till den regionala samverkans- och stödstrukturen. Frågor kopplade till *utvecklingsarbetet* har även diskuterats samt vilka behov som ska lyftas till den nationella nivån och vilka beslut som ska förankras i det strategiska nätverket för socialchefer, FoU-enheternas styrgrupper samt i Storsthlms styrelse.

Tidplanen under 2019



Aktiviteter under 2019

- Representation i de nationella nätverken på SKL
- Kartlagt nuläget och synliggjort hur varje part arbetar och styrs
- Omvärldsspanat
- Utsett representanter i nationella programområden, arbetsgrupper och nätverk inom kunskapsstyrningssystemen
- Samverkat med projektet att ta fram förslag om ett Regionalt resurscentrum för Psykisk hälsa
- Arrangerat workshop hösten 2019 med länets samtliga representanter i de nationella nätverken kring nuvarande roller, uppdrag och kommunikation
- Kommunicerat arbetet med att synliggöra, förstärka och definiera RSS
- Påbörjat arbetet med en samverkansyta i TEAMS
- Kontinuerligt administrerat ärenden som adresserats till den regionala samverkans- och stödstrukturen
- Förankrat frågor i FoU-enheternas styrgrupper, i det strategiska nätverket för socialtjänst samt i Storsthlms styrelse
- I och med tilldelning av stora belopp statliga medel har Storsthlms styrelse under hösten 2019 fattat beslut att komplettera uppdragsdirektivet från 2018 med ett uppdrag att arbeta fram ett förslag på en formell ledningsstruktur av den regionala kunskapsstyrningen
- Rekvirerat statliga stimulansmedel, förankrat förslag samt fördelat stimulansmedel i länet
- Sämt ut behovsenkät till kommunerna inför nästa års statliga överenskommelse
- Tagit fram denna nulägesbeskrivning om nuvarande (2019) organisation, uppdrag och kommunikation för den regionala samverkans- och stödstrukturen med förslag om fortsatt utvecklingsarbete

¹⁰ Cheferna för de sex FoU-enheterna i länet, en verksamhetsutvecklare från Stockholms stads forsknings- och utvecklingsverksamhet (på socialförvaltningen) samt en samordnare från Storsthlm

Avgränsningar

Under 2019 har utvecklingsarbetet fokuserats på kunskapsstyrningen inom socialtjänsten. Det innebär att ”närliggande hälso- och sjukvård” inte har prioriterats 2020 föreslås ett närmare samarbete med Region Stockholm samt med Länsstyrelsen.

Fokus för arbetet med att under 2018–2019 *synliggöra, förstärka och definiera* strukturer för arbetet med RSS i Stockholms län har under 2019 legat på de parter som under 2018 tog fram uppdragsdirektivet. Detta innebär att andra aktörer¹¹, som också arbetar med kunskapsspridning i länet, inte har varit så delaktiga i arbetet under 2019. Dessa aktörer kan förslagsvis synliggöras och eventuellt delta i ett fortsatt utvecklingsarbete under 2020.

Vad gäller den regionala samverkans- och stödstrukturen har fokus under 2019 varit på finansiering med de statliga stimulansmedel som har fördelats till länet. En genomlysning av den totala kostnaden för forskning och utveckling har inte gjorts, men kan förslagsvis genomföras under ett fortsatt utvecklingsarbete under 2020.

Utgångspunkter

En utgångspunkt i arbetet med att *synliggöra, förstärka och definiera* den regionala samverkans- och stödstrukturen i Stockholms län är att utgå ifrån befintlig struktur och befintliga nätverk, stärka och synliggöra det som redan finns, och inte att ”bygga nytt”.

I Stockholms län finns en samverkansstruktur sedan tidigare, med samverkan grupper på olika nivåer, exempelvis BUSSAM och Regionala Samrådet för missbruk och beroendefrågor. Dessa grupper skulle kunna användas mer effektivt i framtiden vad gäller kunskapsstyrning inom socialtjänsten med närliggande hälso- och sjukvård. Dessutom finns även stödstrukturer kring psykisk hälsa (Uppdrag psykisk hälsa Stockholms län) och funktionshinder (Forum Carpe) som kan synliggöras mer i länets Regionala samverkans- och stödstruktur.

BUSSAM – GÄLLER BARN MED BEHOV AV SÄRSKILT STÖD

BUSSAM är en tjänstemannagrupp med chefstjänstemän från kommunerna och Region Stockholm som svarar för det regionala arbetet med barn och ungdomar som behöver särskilt stöd. Gruppen träffas flera gånger per år för att förvalta, samarbeta och utveckla samverkan.

BUSSAM har i uppdrag att följa upp länets samverkan kring barn i behov av särskilt stöd och uppföljning sker en gång per år. Arbetet utgår ifrån BUS-överenskommelsen (2012). Ett sekretariat är knutet till BUSSAM. Det bemannas av tjänstemän från Storsthlm och Hälso- och sjukvårdsförvaltningen. I varje kommun finns lokala BUS-grupper där samverkan mellan Region Stockholm och kommunen sker i enlighet med intentionerna i BUS-överenskommelsen.

REGIONALA SAMRÅDET FÖR MISSBRUK OCH BEROENDE

I regionala samrådet ingår chefstjänstemän från socialtjänsten, Hälso- och sjukvårdsförvaltningen, primärvården, psykiatrin och beroendevården. Samrådet har sin utgångspunkt i regionala överenskommelser om samverkan kring personer med missbruk/beroende och personer med psykisk sjukdom/funktionsnedsättning. Ett sekretariat är knutet till Regionala samrådet, som bemannas av tjänstemän från Storsthlm och Hälso- och sjukvårdsförvaltningen. I många av kommunerna finns lokala samrådsgrupper där samverkan mellan Region Stockholm och kommunen sker i

¹¹ Exempelvis Forum Carpe, Uppdrag psykisk hälsa Stockholms län, Region Stockholms centrumbildningar och Region Stockholms FoU-enheter, Origo, SKL:s kvinnofrids nätverk, Länsstyrelsen Stockholm.

enlighet med överenskommelsen om samverkan kring personer med missbruk/beroende.

UPPDRAG PSYKISK HÄLSA STOCKHOLMS LÄN¹²

För att förbättra den psykiska hälsan i länet har samtliga kommuner i Stockholms län, Region Stockholm och Nationell samverkan för psykisk hälsa (NSPH Stockholms län) gått ihop i en gemensam satsning med stimulansmedel från Regeringen och SKL. Under 2016, 2017, 2018 och 2019 har parterna, med hjälp av fyra procent av länets tilldelade stimulansmedel, tagit fram analyser och länsövergripande handlingsplaner med förslag på hur länet ska arbeta med psykisk hälsa till och med 2020. Under 2019 och 2020 satsar länet extra på att minska den psykiska ohälsan bland barn och unga. Uppdrag psykisk hälsa stödjer länets kommuner och Region Stockholm med att bland annat erbjuda kompetenssatsningar, spridning av goda exempel och evidensbaserad praktik, seminarier, implementeringsstöd, kartläggningar, analyser och brukarrevisioner. Två projektledare leder det gemensamma länsövergripande utvecklingsarbetet.

FORUM CARPE¹³

Forum Carpe verkar inom funktionshinderområdet och delfinansieras 2019 av samtliga 26 kommuner i Stockholms län. Forum Carpes uppdrag är att skapa och genomföra kompetensutvecklingsinsatser, hålla nätverk och sprida goda exempel för länets verksamheter inom funktionshinderområdet. Uppdraget innebär även att synliggöra och omvärldsbevaka funktionshinderområdet med fokus på kompetensutveckling genom samverkan med aktörer på nationell- och regional nivå. Målet är att de insatser som ges till målgruppen ska vara av god kvalitet. Användare av forumet är anställda – alla yrkeskategorier, på alla nivåer hos såväl kommunala som privata utförare samt myndighetsutövare – på arbetsplatser inom funktionshinderområdet, som ligger i någon av de kommuner som delfinansierar forumet. Från 1 oktober 2015 ingår även fysioterapeuter, arbetsterapeuter och sjuksköterskor samt chefer och samordnare i HSL-organisationer i målgruppen. Stockholms stad är administrativt ansvarig för verksamheten.

7. Lägesbeskrivning av RSS i Stockholms län 2019

Under 2019 har Storsthlm tillsammans med länets sex FoU-enheter samt Stockholms stads forsknings- och utvecklingsverksamhet (på socialförvaltningen) arbetat med att *synliggöra, förstärka och definiera* den regionala samverkans- och stödstrukturen (RSS) inom Stockholms län. Arbetet har under 2019 fokuserats till följande områden:

1. Uppdrag för den *regionala* samverkans- och stödstrukturen 2019
2. Organisation av RSS Stockholms län 2018–2019
3. Styrning av RSS 2019
4. Spridning av kunskapsstöd i länet 2018 och 2019
5. Synliggörande av roller och ansvar inom RSS 2019
6. Finansiering 2019

1. UPPDRAG FÖR DEN REGIONALA SAMVERKANS- OCH STÖDSTRUKTUREN 2019

Under 2019 har utvecklingsarbetet med att synliggöra, förstärka och definiera den regionala samverkans- och stödstrukturen i länet utgått ifrån SKL:s definition av uppdrag och syfte för RSS (läs mer om detta under tidigare avsnitt på sid 10).

Sedan 2019 ingår det även i den regionala samverkans- och stödstrukturens uppdrag att fungera som mottagare av stora belopp statliga stimulansmedel, att förvalta dessa och

¹² <https://www.uppdragpsykiskhalsa.se/stockholmslan/>

¹³ <http://www.forumcarpe.se/>

fördela dem i överenskommelse med kommunerna i länet samt att representera länets socialtjänst i nationella nätverk på SKL.

För att den regionala samverkans- och stödstrukturen i Stockholms län ska utvecklas till en välfungerande, och för länets brukare och kommunernas medarbetare ändamålsenlig, regional samverkans- och stödstruktur föreslås ett fortsatt utvecklingsarbete kring vad som ska ingå i *uppdraget*.

2. ORGANISATION AV RSS STOCKHOLMS LÄN 2018–2019

Såsom tidigare har beskrivits påbörjades utformningen av en organisation för den regionala samverkans- och stödstrukturen i Stockholms län under 2018. För att påbörja arbetet skapades ett partnerskap bestående av åtta parter (läs mer i avsnitt 5 och 6 och i Uppdragsdirektiv bilaga 1):

- Storsthlm (regional aktör)
- Stockholms stads forsknings och utvecklingsverksamhet (på socialförvaltningen) (delregional aktör)
- FoU Nordost (delregional aktör)
- FoU Nordväst (delregional aktör)
- FoU NU (delregional aktör)
- FoU Södertörn (delregional aktör)
- Äldrecentrum (delregional aktör)
- Nestor FoU (delregional aktör)



Styrgrupp för RSS Stockholms län under 2018-2019

Alla åtta parter har under 2018 och 2019 fungerat som jämbördiga parter och bildar tillsammans länets samverkans- och stödstruktur 2019. Parterna representeras 2018 och 2019 av cheferna för respektive FoU-enhet, verksamhetschef vid Storsthlm (vid behov delegering till samordnare för RSS) och en verksamhetsutvecklare vid Stockholms stads forsknings- och utvecklingsverksamhet, och fungerar som styrgrupp för RSS Stockholms län.

Region Stockholm ingår indirekt i länets samverkans- och stödstruktur genom att fyra av FoU-enheterna är samägda av kommuner och Region Stockholm. Länets socialchefer och Region Stockholm styr FoU-enheterna och deras inriktning via styrgrupper. Stockholms stads socialnämnd styr Stockholms stads forsknings och utvecklingsverksamhet (på socialförvaltningen) och Storsthlms styrelse, styr Storsthlm.

Representanterna i styrgruppen för RSS Stockholms län representerar sedan december 2017 Stockholms län i SKL:s *Nationella nätverk för regionala samverkans- och stödstrukturer* (läs mer om detta nätverk på sid 7).

Länets representanter i SKL:s nationella nätverk utifrån fokusområden

I tidigare avsnitt (se sidorna 8 och 10) beskrivs de nationella nätverken som träffas på SKL. Under 2019 har länets representation i de sex nationella nätverk som berör fokusområdena *MILK*, *Barn och unga*, *Äldre*, *Digitalisering inom socialtjänsten*, *Systematisk uppföljning och Funktionshinder* setts över. Sedan hösten 2019 ingår följande representanter i de nationella nätverken¹⁴:

¹⁴ Se bilaga 2 för att se vilka som representerar länet i dessa nätverk

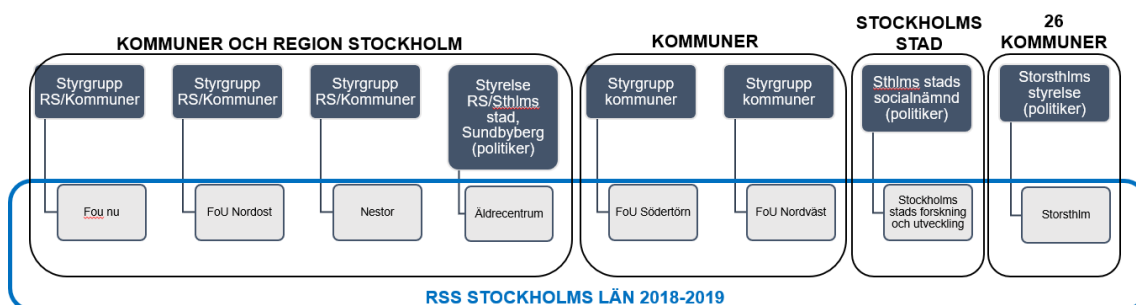
- en processledare från Storsthlm (har tillgång till regionala nätverk via Storsthlm)
- en representant från FoU (bidrar bland annat med kompetens inom forskning, utvärdering, implementering och evidens)
- en representant från Stockholms stad (bidrar bland annat med storstadsperspektiv och täcker in kunskapsspridning inom 13 stadsdelar)

Vad gäller SKL:s nätverk [RSS/Kvinnofrid](#) representeras länet av en utvecklingsledare som är placerad på Storsthlm. Satsningen varar till och med 2020 och det är inte klarlagt om nätverket kommer att finnas kvar när satsningen avslutats. Det är dock både troligt och önskvärt att det blir en fortsättning och om så är fallet är det viktigt att representationen från länet är likvärdig den i de övriga nationella nätverken.

3. STYRNING AV RSS 2019

Under 2019 har nuvarande styrgrupp, bestående av länets sex FoU-chefer, en verksamhetsutvecklare från Stockholms stads forsknings- och utvecklingsverksamhet (på socialförvaltningen) samt en representant från Storsthlm (samordnare), försökt förankra viktiga beslut i de åtta olika ledningsstrukturer som 2019 finns för den regionala- samverkans- och stödstrukturen i Stockholms län (se blå rutor i figuren nedan). Dessutom har ambitionen varit att förankra viktiga beslut i det strategiska nätverket för socialchefer som regelbundet träffas på Storsthlm.

De fyra FoU-enheter som beskrivs till vänster i figuren nedan styrs av styrgrupper bestående av socialchefer samt en representant från Hälso- och sjukvårdsförvaltningen, Region Stockholm. De två mittersta FoU-enheterna styrs av socialchefer. Stockholms stads socialnämnd styr Stockholms stads forsknings och utvecklingsverksamhet (på socialförvaltningen) och Storsthlms styrelse representerar de 26 kommunerna och styr Storsthlm.



Av de åtta parterna är det enbart Storsthlm som idag har en *regional arena*. Övriga täcker in delregioner av länet.

Beskrivningen ovan av nuvarande styrning, med en styrgrupp utan egentligt beslutsmandat, visar på ett behov av att se över ledning och styrning under 2020 (läs mer i avsnitt 10 och 11).

Andra aktörer inom den regionala samverkans- och stödstrukturen

Under utvecklingsarbetet med att synliggöra, förstärka och definiera den regionala samverkans- och stödstrukturen i Stockholms län har andra aktörer, än de som under 2018 och 2019 har utsetts som parter, också synliggjorts. Forum Carpe är en av dessa aktörer, likaså Uppdrag psykisk hälsa Stockholms län. Bägge dessa strukturer kan ses

som goda exempel på redan existerade *regionala* stödstrukturer för kunskapsspridning inom socialtjänsten och närliggande hälso- och sjukvård inom Stockholms län. Forum Carpe ägs av Stockholms stad och finansieras av kommunerna i länet. Uppdrag psykisk hälsa Stockholms län finansieras av att länets kommuner och Region Stockholm årligen (sedan 2016) avsätter fyra procent av tilldelade statliga stimulansmedel inom området Psykisk hälsa.

Därutöver finns inom Region Stockholm ett antal verksamheter som huvudsakligen arbetar med kunskapsstöd, forskning, implementeringsstöd etc samt nätverk och verksamheter inom Länsstyrelsen Stockholm som också på olika sätt kan ingå i den regionala samverkans- och stödstrukturen under ett fortsatt utvecklingsarbete.

4. SPRIDNING AV KUNSKAPSSTÖD I LÄNET 2018 OCH 2019

Innan utvecklingsarbetet med att synliggöra, förstärka och definiera den regionala samverkans- och stödstrukturen påbörjades 2018/2019 har *ingen tydlig samordning* kring *regional* spridning utifrån de nationella nätverken på SKL gjorts i länet, förutom vad gäller funktionshinder (genom Forum Carpe). Vare sig vad gäller *regional* spridning från nationell nivå till den lokala nivån, eller vad gäller påverkan från den lokala/regionala nivån till den nationella nivån.

Under 2019 har utvecklingsarbetet kring regional spridning påbörjats (bland annat genom workshop 5 september med länets representanter i SKL:s nationella nätverk) och mer fokus har lagts på att under året via Storsthlm, FoU-enheterna samt Stockholms stads socialförvaltning sprida kunskapsstöd och evidensbaserad praktik samt att samla in och lyfta lokala behov till den nationella nivån. Ett fortsatt utvecklingsarbete kring detta föreslås även under 2020.

Forum Carpe och Uppdrag psykisk hälsa har redan upparbetade regionala strukturer för spridning och inventering av behov. Uppdrag psykisk hälsa Stockholms län samverkar med Nationella Uppdrag psykisk hälsa på SKL, och det är från Nationella Uppdrag psykisk hälsa som kunskapsstöden tas fram och sprids till länen i landet.

5. SYNLIIGÖRANDE AV ROLLER OCH ANSVAR INOM RSS 2019

Under 2018 och 2019 har ett antal aktiviteter genomförts av parterna inom RSS Stockholms län (se aktiviteter på sid 14). Storsthlm har automatiskt tagit en samordnande roll, då Storsthlm verkar regionalt, och övriga parter verkar delregionalt. *Exempel* på roller och ansvar under 2019 synliggörs i tabellen nedan. Under 2020 kan arbetet med att synliggöra roller och ansvar vidareutvecklas.

Storsthlms samordnande roll 2019	FoU-enheternas och Stockholms stads forsknings- och utvecklingsverksamhet
- att samordna utvecklingsarbetet 2018–2019 via styrgruppen för RSS	- att via styrgruppen delta i utvecklingsarbetet med sakkunskap och erfarenhet
- att samordna, förbereda och kalla till styrgruppsmöten inom den regionala samverkans- och stödstrukturen	- att delta i styrgruppsmöten och bidra med sakkunskap och information från respektive delregion
- att samla och sprida information som via SKL och andra statliga myndigheter adresseras till RSS Stockholms län	- att sprida information som adresseras till RSS Stockholms län

- att representera länets socialtjänst i SKL:s nationella nätverk och i Partnerskapet	- att representera länets socialtjänst i SKL:s nationella nätverk och i Partnerskapet
- att rekvirera statliga stimulansmedel, förankra förslag med socialcheferna samt fördela stimulansmedel i länet	- att förankra och kommunicera det arbete som bedrivs inom RSS Stockholms län med respektive styrgrupp
- att vara huvudansvarig för att utse representanter i nationella programområden, arbetsgrupper samt nätverk inom kunskapsstyrningssystemen	- att under 2019 börja att testa att utföra regionala analyser samt behovskartläggningar med hjälp av statliga stimulansmedel
- samordna workshops med länets representanter i SKL:s nationella nätverk	
- samordna kommunikationen kring RSS Stockholms län	
- att kontinuerligt administrera ärenden som adresseras till det nationella nätverket för RSS	

6. FINANSIERING 2019

Som tidigare nämnts har fokus under 2019 varit på de statliga stimulansmedel som har fördelats till länet genom statliga överenskommelser. En genomlysning av den totala kostnaden för forskning och utveckling har inte gjorts, men kan förslagsvis genomföras under ett fortsatt utvecklingsarbete under 2020. De statliga stimulansmedel som under 2019 har fördelats till den regionala samverkans- och stödstrukturen i Stockholms län är:

- o Statliga medel till kvinnofridsatsning 1,8 miljoner (2018, 2019 och 2020)
- o Statliga medel inom överenskommelsen [“En investering för utvecklade förutsättningar för vårdens medarbetare”](#) – närmare 23 miljoner kronor
- o Statliga medel inom [Överenskommelse inom området psykisk hälsa 2019](#) - närmare 27 miljoner kronor för samverkan samt närmare 30 miljoner kronor till Ungdomsmottagningarnas arbete med psykisk hälsa (dessa medel delas lika med Region Stockholm)

I samband med att statliga stimulansmedel har fördelats till länet för länsgemensamma insatser har lösningen under 2019 inneburit att några av parterna inom RSS Stockholms län utfört vissa regionala uppdrag (analyser, kartläggningar och behovsinventeringar). Detta har fungerat väl men innebär samtidigt en risk att kommunerna och i vissa fall Region Stockholm betalar för *lokalt* förankrad forskning och utveckling, men går till aktiviteter som uppdragits på regional och nationell nivå. Även om statliga medel finansierar uppdragen kan det ta resurser och tid från lokala prioriteringar.

8. Omvärldsutvecklingen

Under året har följande omständigheter påverkat utvecklingsarbetet med att synliggöra, förstärka och definiera RSS Stockholms län:

- SKL:s ekonomirapport¹⁵ oktober 2019 visar att lågkonjunktur är på väg och många kommuner och regioner räknar med underskott. Några av slutsatserna i höstens Ekonomirapport är att kommuner och regioner måste *effektivisera* sin verksamhet. Men också att staten måste ta ett större ansvar för en fortsatt god välfärd. I tider av effektiviseringskrav är det en god idé att gemensamt i landet och regionalt samordna sig kring kunskapsstöd, ledarskapsstöd, implementeringsstöd och kvalitetssäkrad kunskap, för att till så låg kostnad som möjligt nå bästa möjliga effekt.
- På nationell nivå får arbetet med kunskapsstyrning allt större betydelse. Aldrig tidigare har så *stora belopp av statliga stimulansmedel* tilldelats utvecklingsarbetet på den länsgemensamma nivån som sommaren 2019 och allt talar för att regeringen och SKL kommer att fortsätta arbeta i den riktningen. Den statliga styrningen förutsätter en länsgemensam struktur med en tydlig ledningsorganisation, som bland annat kan hantera statliga stimulansmedel.
- *FoU Södertörn* har under hösten 2019 informerats om att verksamheten kommer att avvecklas.
- *Kunskapsstyrningssystemet inom Hälso- och sjukvården* utvecklas snabbt i landet och inom sjukvårdsregion Stockholm-Gotland. I ett fortsatt utvecklingsarbete kring den regionala samverkans- och stödstrukturen behöver samverkan ske med den regionala nivån inom kunskapsstyrningssystemet inom Hälso- och sjukvård.

9. Omvärldsspaning

Många län har organiserat sina RSS via kommunalförbund, kommunförbund eller via mellankommunala överenskommelser inom aktuellt Regionförbund. Inom dessa finns en samordning runt gemensam hantering av regionala och kommunala delarna av stimulansmedel. Socialdirektörerna enas om inriktningen för länens stimulansmedel, koppling finns till kommundirektörerna i större frågor. Stockholms län är dock det enda länet som under 2018 och 2019 har valt att organisera sin regionala samverkans- och stödstruktur som ett partnerskap mellan åtta parter med begränsade möjligheter till att fatta formella beslut och en hög grad av styrning genom förankring med många styrgrupper (FoU-enheternas styrgrupper, Stockholms stads socialnämnd samt Storsthlm styrelse).

Som tidigare nämnts har vissa län valt att starta upp "Läns Arbetsutskott" (Läns AU), Kunskapsråd eller liknande med chefsrepresentanter från socialtjänst, region och i vissa fall även Länsstyrelsen. Uppdrag för "Läns AU" varierar men handlar om att diskutera kunskapsstyrningen i länet och att fatta beslut över gemensamma frågor kring kunskapsstyrningen.

Inför ett fortsatt utvecklingsarbete 2020 kan en närmare samverkan med några av de andra länen vara att föredra för inspiration.

Här finns lite information att läsa redan nu:

VÄSTRA GÖTALAND:

[Avsiktsförklaring regionala samverkans- och stödstrukturer](#)

[Uppdragshandling - Utveckling av kunskapsstyrning i samverkan](#)

¹⁵ <https://skl.se/ekonomijuridikstatistik/ekonomi/ekonomirapporten.7150.html>

KOMMUNFÖRBUNDET SKÅNE

[Regionala samverkans- och stödstrukturer](#)

KOMMUNFÖRBUNDET VÄSTERNORRLAND

[Socialtjänstens samverkan och stödstrukturer](#)

REGION JÖNKÖPINGS SAMVERKAN MED KOMMUNERNA

[Ledningssystem för samverkan inom Region Jönköpings län och kommunernas hälsa, vård och omsorg](#)

10. Analys

För att den regionala samverkans- och stödstrukturen i Stockholms län ska utvecklas till en välfungerande och ändamålsenlig regional samverkans- och stödstruktur, finns ett fortsatt behov av utvecklingsarbete. SKL har tydliggjort vad som förväntas av en regional samverkans- och stödstruktur, men hur vill länet socialtjänst forma den så att den leder till brukar- och medarbetarnytta? Socialtjänstens behov behöver synliggöras bättre i ett fortsatt utvecklingsarbete.

Nulägesbeskrivningen visar att vi i länet behöver en **tydligare ledning och samordning** av den *regionala* kunskapsstyrningen inom socialtjänsten med närliggande hälso- och sjukvård. Den visar också att vi behöver ta ställning till hur vi inom vår regionala samverkans- och stödstruktur (där vi sedan tidigare har delregionala stödstrukturer i form av bland annat FoU-enheter) ska kunna genomföra *regionala* analyser, behovsinventeringar, uppföljningar, kompetensutveckling och annat som är kopplat till kunskapsstyrning, eftersom vi idag saknar en gemensam regional budget för detta.

I tidigare avsnitt beskrivs nuvarande **organisation** av RSS Stockholms län. Under 2019 har den regionala nivån i kunskapsstyrningssystemen i hela landet förstärkts och fått ett större ansvar än tidigare. Aldrig tidigare har så stora belopp tilldelats utvecklingsarbetet på den länsgemensamma nivån och allt talar för en fortsättning i den riktningen, vilket fordrar **en tydligare ledning och styrning** av länets regionala samverkans- och stödstruktur än tidigare.

Utifrån de olika roller som under 2019 har synliggjorts inom den regionala samverkans- och stödstrukturen finns behov av att Storsthlm fortsättningsvis tar en samordnande roll, dels utifrån länsamordnandeperspektivet, dels utifrån att det behövs en "mottagare¹⁶" för statliga stimulansmedel.

Under 2019 har nuvarande styrgrupp, bestående av länets sex FoU-chefer, en verksamhetsutvecklare från Stockholms stads forsknings- och utvecklingsverksamhet (på socialförvaltningen) samt en representant från Storsthlm (samordnare) haft svårt att kunna fatta beslut utan ytterligare förankring i det strategiska nätverket för socialtjänsten, i FoU-enheternas styrgrupper (där Region Stockholm också ingår), i Stockholms stads ledningsgrupp/socialnämnd samt i Storsthlms styrelse. Detta har varit tidskrävande och ibland orsakat missförstånd och onödiga ledtider. För att skapa bättre förutsättningar för en framgångsrik kunskapsstyrning i länet behövs **en styrgrupp eller liknande på övergripande nivå av socialchefer** som kan ha ett regionalt perspektiv. I andra län har chefer på övergripande nivå formerat sig i exempelvis Läns Arbetsutskott eller Kunskapsråd för att diskutera regionala frågor

¹⁶ Juridisk person, dvs är ett juridiskt begrepp för en sammanslutning, som har egen rättskapacitet, det vill säga kan förvärva rättigheter och ikläda sig skyldigheter. En juridisk person kan ingå avtal, äga tillgångar och ådra sig skulder

kring kunskapsstyrningen och för att fatta beslut rörande gemensamma stimulansmedel.

Det behövs även ett utvecklingsarbete kring **kommunikation och spridning** i länet. Förslagsvis tas regionala uppdragsbeskrivningar samt kommunikationsplaner fram för varje nätverk (MILK, Barn och unga etc¹⁷) för att bland annat tydliggöra rollerna inom nätverken och hur lokala behov ska fångas upp för att lyftas till den nationella nivån. I uppbyggandet av en kunskapsstyrningsstruktur kan samverkan med Uppdrag Psykisk hälsa Stockholms län, Forum Carpe samt nuvarande regionala samverkansnätverk, såsom BUSSAM och Regionala Samrådet för missbruk och beroende vara värdefullt. Det behöver skapas en **regional samverkansyta** (TEAMS?) för samverkan och kommunikation mellan länets representanter i de nationella nätverken⁹. Dels för att underlätta kommunikation och spridning i länet, dels för att möjliggöra ett fortsatt gemensamt utvecklingsarbete kring länets regionala samverkans- och stödstruktur.

Som nämnts ovan talar allt för att regeringen och SKL fortsättningsvis kommer att tilldela stora belopp till den regionala samverkans- och stödstrukturen för regional samordning kring behov och utförande av länsgemensamma insatser. I samband med att nya överenskommelser tillkännages behöver därmed statliga stimulansmedel avsättas till regionalt arbete dels till del av tjänster (för administrativt stöd samt för deltagande i arbetsgrupper eller liknande). Dels till regionala behovsinventeringar, analyser, utbildningsinsatser och annat regionalt kunskapsstöd.

NYTTAN MED EN VÄLFUNGERANDE REGIONAL SAMVERKANS- OCH STÖDSTRUKTUR

En välfungerande *regional* samverkans- och stödstruktur behövs för att stödja kommunerna i länet, och därmed även chefer och medarbetare, att forma en socialtjänst som är kunskapsbaserad, jämlik och effektiv. Medarbetaren ska ha tillgång till den senaste kvalitetssäkrade kunskapen i mötet med brukaren. Verksamheterna ska utvecklas i takt med ny kunskap, allt för brukarens bästa.

Fördelar med en välfungerande regional samverkans- och stödstruktur skulle kunna beskrivas med:

1. *Samordning av regionala och delregionala insatser såsom analyser, kartläggningar, forskning, implementeringsstöd, kunskapspridning och utbildningar kan bidra till gemensamma processer och leda till effektiviseringar och synergivinster.*
2. *Risken för dubbelarbete och parallella satsningar inom länet kan minska med en effektiv regional samordning, vilket också kan bidra till effektiviseringar.*
3. *En regional samordning ökar möjligheten för länets aktörer inom området att effektivisera sitt arbete, dra nytta av varandras kompetenser, och därmed utnyttja länets resurser på bästa sätt.*
4. *Med regionala representanter som har tydligt mandat och tydliga roller i de nationella RSS-nätverken, ökar kommunernas möjligheter att förmedla sina behov till den nationella nivån för bättre utvecklat kunskapsstöd och framgångsrik kunskapsstyrning.*

11. Förslag till fortsatt utvecklingsarbete 2020

För att fortsätta med ett framgångsrikt utvecklingsarbete, med mål att erbjuda invånarna en kunskapsbaserad, jämlik och effektiv socialtjänst, presenteras här nedan ett antal förslag som kan vidareutvecklas i samverkan med länets socialchefer.

¹⁷ MILK, Barn och unga, Systematisk uppföljning, Äldre, Digitalisering inom socialtjänsten, Kvinnofrid, Funktionshinder.

Utvecklingsarbetet för den regionala samverkans- och stödstrukturen i Stockholms län föreslås ske i nära samverkan med pågående uppdrag om en utvecklad samverkansorganisation mellan länets kommuner och Region Stockholm. Likaså föreslås utvecklingsarbetet följa det utvecklingsarbete som pågår inom Sjukvårdsregion Stockholm-Gotland, utifrån det nationella kunskapsstyrningssystemet inom Hälso- och sjukvård.

Detta behövs inför fortsatt utvecklingsarbete 2020

Förslag på **tydlig ledning och styrning** av utvecklingsarbete kring kunskapsstyrning 2020:

- En **styrgrupp** bestående av socialchefer från respektive delregion och verksamhetschef för välfärdsutveckling på Storsthlm som leder det fortsatta regionala utvecklingsarbetet för att forma en effektiv regional samverkans- och stödstruktur i länet. Styrgruppen föreslås: ställa sig bakom förslag om hur statliga stimulansmedel kan användas; prioritera frågor som är gemensamma i länet vad gäller kunskapsstyrningen; samt fatta vägledande beslut kring gemensamma satsningar för gemensamma medel. Styrgruppen verkar för samsyn, samordning samt för att utveckla gemensamma processer.
- Dagens styrgrupp, med länets sex FoU-chefer, en verksamhetsutvecklare från Stockholms stads forsknings- och utvecklingsverksamhet (på socialförvaltningen) samt en samordnare från Storsthlm, omvandlas till **referensgrupp**. I denna grupp sitter representanter med forskarkompetens och sakkunskap och kan därmed även fungera som expertgrupp kring kvalitetssäkrad kunskap. Referensgruppen föreslås även utökas med ansvariga processledare från Storsthlm, som bjuds in till referensgruppens möten beroende på vilka sakfrågor¹⁸ som ska diskuteras. Samordnare på Storsthlm föreslås sammankalla denna grupp och ansvara för att gruppen informeras om viktiga nationella händelser från det nationella RSS nätverket på SKL. Referensgruppens uppdrag föreslås vara att ett stöd till styrgruppen och en representant ur referensgruppen med forskarkompetens föreslås vara adjungerad¹⁹ styrgruppsmedlem.

Förslag på viktiga frågor att jobba vidare med under 2020:

- Utredning kring samverkan med kunskapsstyrningssystemet inom Hälso- och sjukvård med särskilt fokus på de Regionala programområdena (RPO) såsom psykisk hälsa, barn och ungdomars hälsa, levnadsvanor, äldres hälsa och rehabilitering, habilitering och försäkringsmedicin. Här finns behov av att se över hur det Regionala programområdet (RPO) psykisk hälsa ska samverka med Uppdrag psykisk hälsa Stockholms län, samt med ett eventuellt framtida Resurscentrum för Psykisk hälsa (RCPH).
- Analys av kostnader för kommunernas utvecklings- och forskningssatsning inklusive regionens del samt synliggörande av Forum Carpes regionala samverkans- och stödstruktur i förhållande till övrig regional samverkans- och stödstruktur.

18 MILK, Barn och unga, Systematisk uppföljning, Äldre, Digitalisering inom socialtjänsten, Kvinnofrid, Funktionshinder.

19 Ha yttrande- och förslagsrätt men inte rösträtt.

- Utarbeta förslag till **samverkansöverenskommelse/avtal** för den regionala samverkans- och stödstrukturen inom socialtjänsten och närliggande hälso- och sjukvård för parter/huvudmän att signera. Samverkansöverenskommelsen/avtalet skulle kunna innehålla beskrivning av:
 - *Organisation och styrning* för den regionala samverkans- och stödstrukturen för att uppnå en ändamålsenlig kunskapsstyrning i länet vad gäller socialtjänst och närliggande hälso- och sjukvård.
 - Gemensamma regionala mål och regional vision.
 - Ett tydligt formulerat *uppdrag* för länets regionala samverkans- och stödstruktur för en mer evidensbaserad praktik inom socialtjänsten och närliggande hälso- och sjukvård med definierade *roller* och *ansvar* för aktörerna inom samverkanstrukturen inklusive strategi för *kommunikation*
 - Förtydliganden kring *finansieringsformer* för att kunna genomföra regionala analyser, kartläggningar, implementeringsstöd, forskning etcetera.
 - Rutin för uppföljning av samverkansöverenskommelsen/avtalet.

Grov tidsplan 2020

Denna nulägesbeskrivning tas fram under hösten 2019 och diskuteras med länets strategiska nätverk för socialchefer den 29 november 2019. Fokus för diskussionerna den 29 november kommer att vara ledning för ett fortsatt utvecklingsarbete kring att effektivisera och utveckla den regionala samverkans- och stödstrukturen. Under förutsättning att det strategiska nätverket den 29 november enas om ett förslag på hur det fortsatta utvecklingsarbetet ska ledas, tas en uppdragsplan för ett fortsatt utvecklingsarbete fram. Uppdragsplanen förankras sedan med länets strategiska nätverk för socialchefer och ett fortsatt utvecklingsarbete kan påbörjas.

Mål med ett fortsatt utvecklingsarbete

Mål för ett fortsatt utvecklingsarbete kan vara att under 2020/2021 fatta beslut om en *samverkansöverenskommelse/avtal* för den *regionala* samverkans- och stödstrukturen för evidensbaserad praktik inom socialtjänsten och närliggande hälso- och sjukvård med målet att invånarna erbjuds en kunskapsbaserad, jämlik och effektiv socialtjänst.

12. Bilagor:

Bilaga 1. Uppdragsdirektiv Regionala samverkans- och stödstrukturer 2018

UPPDRAGSDIREKTIV REGIONALA STÖD- OCH SAMVERKANSSTRUKTURER INOM SOCIALTJÄNST OCH NÄRLIGGANDE HÄLSO- OCH SJUKVÅRD (RSS) I STOCKHOLMS LÄN

Bakgrund

I regeringens betänkande ”Evidensbaserad praktik – till nytta för brukaren” (2008:18) uppmärksammades behoven på allvar om regionala stödstrukturer för evidensbaserad praktik. Där drogs slutsatsen att statens riktade stöd till huvudmännen bör vara långsiktigt och i första hand inriktat på stöd till strukturer som underlättar uppföljning och utvärdering av verksamheten, användning och implementering av ny kunskap, samt som stärker forskningskompetensen inom socialtjänsten. I betänkandet betonas vikten av att insatserna samordnas och sker utifrån gemensamma prioriteringar på nationell och lokal nivå, och att regeringen och Sveriges Kommuner och Landsting i framtiden träffar överenskommelser om gemensamma mål och insatser för att stödja den långsiktiga kunskapsutvecklingen inom socialtjänsten.

År 2010 startade arbetet med en plattform för stöd till evidensbaserad praktik och flertalet regionala avsiktsförklaringar upprättades. Ett arbete med överenskommelser påbörjades, varav den sista upprättades under 2016. Under 2016 lades också en framtida planering för arbetet med de regionala stödstrukturerna, och 2017 påbörjades förankring och testning av en partnerskapsmodell mellan regionala stödstrukturer och SKL samt berörda myndigheter.

Det långsiktiga målet med det nationella arbetet med kunskapsstyrning är att utveckla *en mer evidensbaserad praktik* inom socialtjänsten, dvs en praktik som till större del är baserad på en sammanvägning av brukarens erfarenheter, den professionelles expertis samt bästa tillgängliga vetenskapliga kunskap.

RSS ska regionalt verka för:

- Samverkan i frågor som rör socialtjänsten och närliggande hälso- och sjukvård, mellan kommuner och mellan kommuner och landsting.
- Att stödja huvudmännen i dialogen om kunskapsutveckling och kunskapsstyrning, exempelvis genom regionala representanter i NSK-S och genom partnerskapet mellan RSS, SKL och socialstyrelsen.
- Utvecklingen av evidensbaserad praktik på regional och lokal nivå anpassat till regionala och lokala prioriteringar, vilket kan innebära:
 - Identifiera behov av kunskapsutveckling
 - Samla och sprida bästa tillgängliga kunskap och beprövad erfarenhet
 - Stödja systematisk uppföljning och analys
 - Stödja systematiskt förbättringsarbete och implementering
 - Stödja kompetensutveckling

Mot slutet av 2017 uppmärksammade länets FoU-er ett behov av att öka kapaciteten inom arbetet med RSS i länet, och via socialchefs nätverket i dialog med SKL, tilldelades Stockholms län därefter ytterligare platser i det nationella nätverket regionala stödstrukturer (RSS). Stockholms län har idag åtta platser i nätverket fördelade på processledare Storsthlm, verksamhetsutvecklare Stockholms stad, samt chefer för FoU Nordost, FoU Nordväst, FoU NU, FoU Södertörn, Äldrecentrum och Nestor FoU.

Tillsammans utgör dessa funktioner jämbördiga *parter i RSS Stockholms län* och bildar *RSS styrgrupp Stockholms län*.

Syfte

Förbättra förutsättningar för att den evidensbaserade praktiken inom socialtjänsten och närliggande hälso- och sjukvård i länet ska öka.

Mål

Att under 2018–2019 synliggöra, förstärka och definiera strukturer för arbetet med RSS i Stockholms län som ska främja syftet.

Aktiviteter 2018–2019

Styrgruppen RSS i Stockholms län hanterar löpande den information och de aktiviteter av skiftande karaktär som kommuniceras ut via den nationella projektplatsen RSS, och medverkar på RSS nätverksdagar som SKL bjuder in till fyra gånger per år. Via styrgruppen lyfts frågor av lokal eller regional karaktär som kan behöva hanteras regionalt och/eller lyftas till nationell nivå.

Styrgruppen RSS i Stockholms län inventerar behov av samarbete med länets representanter i SKL:s övriga officiella nätverk såsom SKL:s socialchefsnätverk, Den nationella samverkansgruppen för kunskapsstyrning i socialtjänsten (NSK-S), Nätverket för den sociala barn- och ungdomsvården, Nätverket för missbruks- och beroendevården (MILK), Nätverket för funktionshinderfrågor, och Nätverket för äldreområdet.

Styrgruppen RSS i Stockholms län identifierar former för samverkan med andra aktörer exempelvis länsstyrelsen, samt inventerar behov av eventuella ytterligare strukturer inom ramen för arbetet med RSS i länet.

Tidplan

Arbetet med RSS i Stockholms län är löpande och beskrivs närmare i en uppdragsplan som uppdateras årligen eller vid behov.

Styrning och uppdragsorganisation

- Alla frågor där beslut behöver fattas bereds i RSS styrgrupp.
- Ansvarig processledare på Storsthlm har en samordnande roll i arbetet.
- Parterna i RSS Stockholms län har mandat att ta beslut i frågor inom ramen för RSS. Ett ställningstagande skall alltid göras avseende behov av ytterligare förankring innan beslutsfattande i: Stockholms läns representanter i SKL:s övriga officiella nätverk (beskrivs ovan) Nätverket för socialchefer på Storsthlm, Storsthlm styrelse, Vård i samverkan (VIS), samt i respektive FoU:s styrelse.
- Ett krav i den nationella RSS-strukturen är att det finns en ytterst ansvarig för beslut kring de statliga medel som fördelas inom ramen för RSS-strukturen. Utsedd för detta uppdrag är chef för avdelningen för välfärdsutveckling, Storsthlm.

Uppföljning och utvärdering

Arbetet kommer att följas via Storsthlm's tertialuppföljning och årsbokslut.

Bilaga 2: Länets representanter

Länets representanter i de nationella nätverken på SKL november 2019:

Nationella nätverk med regionala representanter	Representanter från FoU och Stockholms stad (delregionala arenor)	Organisation	Storsthms representant (regional arena)
Nätverket för Regionala samverkans- och stödstrukturer	Håkan Uvhagen Åsa Hedberg Rundgren Kristina Engwall Eva Lindqvist Gunilla Avby Lina Palmlöf Anna Lindskog	FoU Nu Äldrecentrum Fou Södertörn Nestor FoU Nordväst FoU Nordost Stockholms stad	Åsa Danielsson (ordinarie) (Helena Wiklund)

Representanterna i det nationella nätverket för RSS, som presenteras ovan, är även länets representanter i **Partnerskapet** under 2019.

Nationella nätverk med regionala representanter	Representanter från FoU och Stockholms stad (delregionala arenor)	Organisation	Storsthms representant (regional arena)
Funktionshinder	Malin Makboul Ingela Nilsson Astrid Thornberg	Forum Carpe Forum Carpe Stockholms stad	Tina Trygg
Barn och Unga	Josefin Bernhardsson Agneta Möngefors Berntell (Sofi Hedman ord.) Annelie Sjöberg	FoU Nordost FoU Nordväst Stockholms stad	Elin Fischer
MILK	Carolina Kjellgren Åsa Bringlöv Jocelyne Ångeslevä	Stockholms stad FoU Södertörn Region Stockholm	Daphne Wahlund
Digitalisering/e-hälsa	Lena Carling Annicka Hedman	Stockholms stad FoU Nordost	Klas Nilsson
Äldre	Karin Högstedt Helena Strehlenert	Nestor Äldrecentrum/ Stockholms stad	Håkan Wramner
Systematisk uppföljning	Karin Nordmark Charlotte Klinga	Stockholms stad FoU nu	Katarina Salomonsson
Kvinnofrid	Inga fler ska ingå i detta nätverk då detta är en särskild satsning		Kari Rooth

Bilaga 3: Hemsidor till länets FoU-enheter

[Nestor](#)

[FoU Nordost](#)

[FoU Nordväst](#)

[FoU nu](#)

[FoU Södertörn](#)

[Äldrecentrum](#)

[Stockholms stads enhet för forskning och utveckling](#)